

Försättsblad till skriftlig tentamen vid Linköpings universitet



Datum för tentamen	2016-06-10
Sal (1)	<u>TER3</u>
Tid	8-12
Kurskod	732G25
Provkod	TEN1
Kursnamn/benämning Provnamn/benämning	Statistisk analys av samhällsdata Tentamen
Institution	IDA
Antal uppgifter som ingår i tentamen	4
Jour/Kursansvarig Ange vem som besöker salen	Lotta Hallberg
Telefon under skrivtiden	013-281657
Besöker salen ca klockan	10
Kursadministratör/kontaktperson (namn + tfnr + mailaddress)	Annelie Almquist
Tillåtna hjälpmedel	Räknedosa. Ett handskrivet A4 blad med egna anteckningar (båda sidor). Med skrivningen häftad tabellsamling
Övrigt	
Antal exemplar i påsen	

TENTAMEN I STATISTISK ANALYS AV SAMHÄLLSDATA, 2016-06-10

Skrivtid: kl: 8-12
Hjälpmedel: Räknedosa. Ett handskrivet A4 blad med egna anteckningar (båda sidor).
Jourhavande lärare: Lotta Hallberg
Betyg: För godkänt krävs minst 12 av 20 poäng och för väl godkänt krävs minst 16 av 20 poäng.

Redovisa och motivera kort alla dina lösningar

Tolka (om möjligt) alla dina resultat!

1

Försäljning (inkl moms) av ekologiska livsmedel och alkoholfria drycker inom handeln (enligt COICOP), löpande priser, mnkr är hämtade från SCBs sida. Vara gäller mjölk ost och ägg.

År	Försäljning	KPI
2011	2234	311.43
2012	2072	314.20
2013	2264	314.06
2014	2957	313.49

Räkna om försäljningen år 2011 till 2014 till fasta priser med basår 2011, med hjälp av KPI. 3p

2

Nedan ges en tabell med data för män år 1987. Låt $l_0 = 100\,000$

Ålder x i år	n	Antal levande män l_x	Antal döda män ${}_n d_x$	Totala antalet personår T_x
0	1		1271	7 104 298
1	4		207	7 005 973
5	5		137	6 610 963
10	10		536	6 118 716
20	10		822	5 136 675
30	10		1120	4 162 347
40	10		3149	3 197 022
50	10		9559	2 250 658
60	10		21515	1 363 058
70	10		32719	626 235
80	10		24037	167 477
90	10		4763	16 415
100+			165	307

- a) Beräkna en kolumn med l_x utgående från $l_0 = 100\,000$ med hjälp av ${}_n d_x$ 1p
 b) Beräkna q_0 och förklara i ord vad detta är. 1p
 c) Beräkna ${}_{10}q_{50}$ och förklara i ord vad detta är. 1p
 d) Beräkna den förväntade återstående medellivslängden för en 30-årig man.
 Hur gammal kan han förvänta sig att bli? 1p

Formler:

$${}_n q_x = \frac{l_x - l_{x+n}}{l_x} \quad {}_n L_x = \frac{n(l_x + l_{x+n})}{2}$$

$$e_x = \frac{T_x}{l_x} \quad T_x = \sum_{i=x} T_i$$

3

Beräkna ett 2 punkters centrerat glidande medelvärde för följande tidsserie.

12 24 14 25 17 29 18 28

Rita in tidsserien och det glidande medelvärdet i en graf.

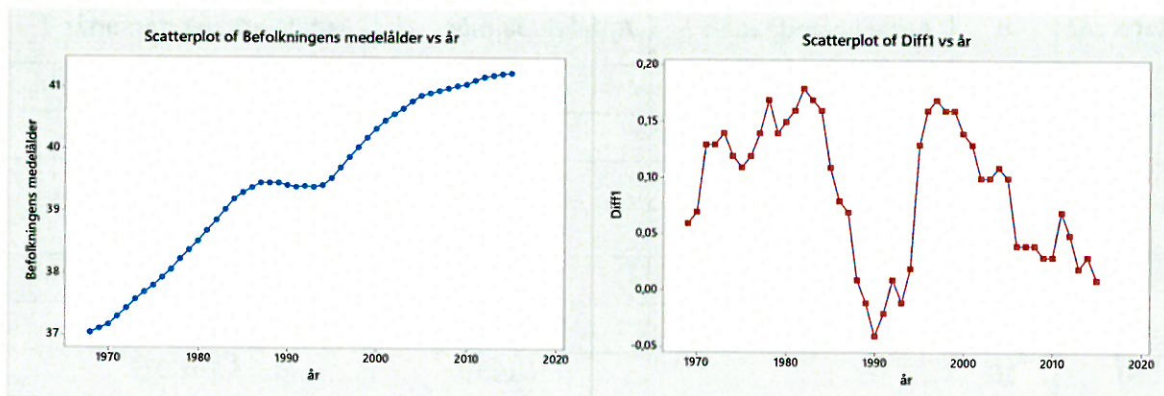
3p

4

I denna uppgift ska Sveriges befolknings medelålder analyseras. I grafen nedan ses hur medelåldern har förändrats mellan 1968 och 2015. En prognos ska beräknas för 2016 och 2017. Därför har några olika modeller anpassats.

I graferna nedan ses tidserien = medelålder samt den differentierade medelåldern = diff1

$$\text{år}^2 = \text{år}^2$$



Modell 1

Regression Analysis: Befolkningens medelålder versus år; år²

Analysis of Variance			
Source	DF	Adj SS	Adj MS
Regression	2	78,4237	39,2119
Error	45	1,4145	0,0314
Total	47	79,8382	

Model Summary

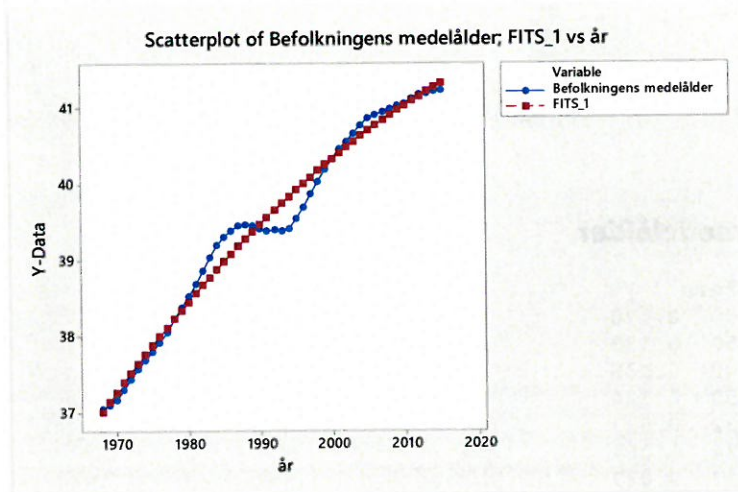
S R-sq R-sq(adj)
 0,177292 98,23% 98,15%

Coefficients

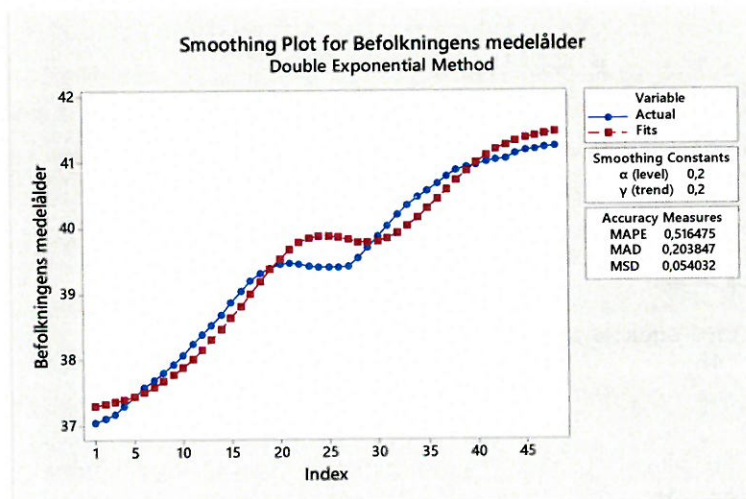
Term	Coef	SE Coef	T-Value	P-Value
Constant	-3356	592	-5,67	0,000
år	3,319	0,594	5,59	0,000
år ²	-0,000810	0,000149	-5,43	0,000

Regression Equation

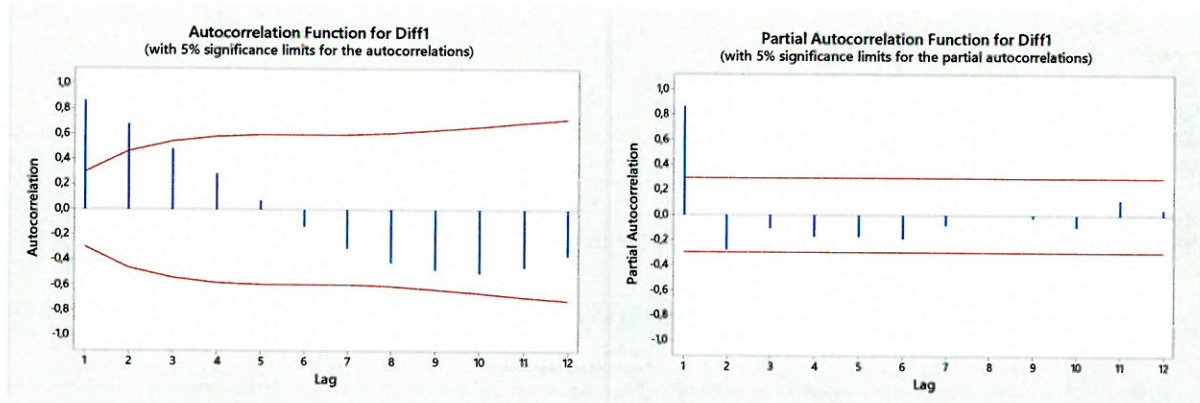
Befolkningens medelålder = -3356 + 3,319 år - 0,000810 år²



Modell 2



l_T	b_T	år=T
41,3639	0,0710185	2013
41,3940	0,0628206	2014
41,4134	0,0541495	2015



Mpdell 3

ARIMA Model: Befolkningens medelålder

Estimates at each iteration

Iteration	SSE	Parameters		
0	0,645166	0,100	0,100	0,170
1	0,295667	0,250	-0,050	0,133
2	0,233652	0,220	-0,200	0,135
3	0,159728	0,255	-0,350	0,124
4	0,090604	0,405	-0,432	0,093
5	0,058182	0,555	-0,424	0,064
6	0,040529	0,705	-0,397	0,037
7	0,035044	0,821	-0,356	0,018
8	0,034672	0,835	-0,343	0,013
9	0,034667	0,838	-0,340	0,013
10	0,034667	0,838	-0,340	0,013

Unable to reduce sum of squares any further

Final Estimates of Parameters

Type	Coef	SE Coef	T	P
AR 1	0,8383	0,0962	8,71	0,000
MA 1	-0,3399	0,1578	-2,15	0,037
Constant	0,012702	0,005585	2,27	0,028

Differencing: 1 regular difference

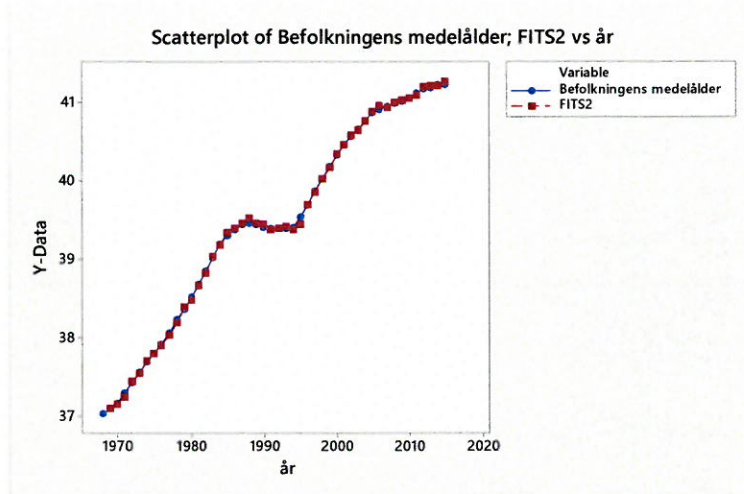
Number of observations: Original series 48, after differencing 47

Residuals: SS = 0,0346358 (backforecasts excluded)
MS = 0,0007872 DF = 44

Modified Box-Pierce (Ljung-Box) Chi-Square statistic

Lag	12	24	36	48
Chi-Square	8,9	13,1	21,0	*
DF	9	21	33	*
P-Value	0,445	0,905	0,947	*

Diff1	Resid	medelålder	år
0,02	-0,0235	41,20	2013
0,03	0,0085	41,23	2014
0,01	-0,0307	41,24	2015



- Modell 1: Pröva om det är signifikant regression med ett F-test. Ställ upp korrekta hypoteser. 2p
- Beräkna residualen för år 2010 i modell 1. Medelåldern 2010 var 41,06 år. 1p
- Utred vilken av de tre modellerna ovan som är bäst som prognosmodell. 2p
- Vilken ARIMA-modell borde man anpassa om man följer vad SAC och SPAC säger? 1p
- Beräkna prognos för 2016 och 2017 med hjälp av modell 2. 1p
- Beräkna prognos för 2016 och 2017 med hjälp av modell 3. 3p

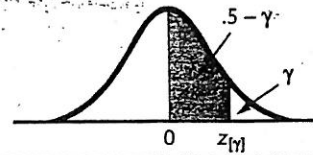


TABLE A1 A Table of Areas under the Standard Normal Curve

$z_{(\gamma)}$.00	.01	.02	.03	.04	.05	.06	.07	.08	.09
0.0	.0000	.0040	.0080	.0120	.0160	.0199	.0239	.0279	.0319	.0359
0.1	.0398	.0438	.0478	.0517	.0557	.0596	.0636	.0675	.0714	.0753
0.2	.0793	.0832	.0871	.0910	.0948	.0987	.1026	.1064	.1103	.1141
0.3	.1179	.1217	.1255	.1293	.1331	.1368	.1406	.1443	.1480	.1517
0.4	.1554	.1591	.1628	.1664	.1700	.1736	.1772	.1808	.1844	.1879
0.5	.1915	.1950	.1985	.2019	.2054	.2088	.2123	.2157	.2190	.2224
0.6	.2257	.2291	.2324	.2357	.2389	.2422	.2454	.2486	.2517	.2549
0.7	.2580	.2611	.2642	.2673	.2704	.2734	.2764	.2794	.2823	.2852
0.8	.2881	.2910	.2939	.2967	.2995	.3023	.3051	.3078	.3106	.3133
0.9	.3159	.3186	.3212	.3238	.3264	.3289	.3315	.3340	.3365	.3389
1.0	.3413	.3438	.3461	.3485	.3508	.3531	.3554	.3577	.3599	.3621
1.1	.3643	.3665	.3686	.3708	.3729	.3749	.3770	.3790	.3810	.3830
1.2	.3849	.3869	.3888	.3907	.3925	.3944	.3962	.3980	.3997	.4015
1.3	.4032	.4049	.4066	.4082	.4099	.4115	.4131	.4147	.4162	.4177
1.4	.4192	.4207	.4222	.4236	.4251	.4265	.4279	.4292	.4306	.4319
1.5	.4332	.4345	.4357	.4370	.4382	.4394	.4406	.4418	.4429	.4441
1.6	.4452	.4463	.4474	.4484	.4495	.4505	.4515	.4525	.4535	.4545
1.7	.4554	.4564	.4573	.4582	.4591	.4599	.4608	.4616	.4625	.4633
1.8	.4641	.4649	.4656	.4664	.4671	.4678	.4686	.4693	.4699	.4706
1.9	.4713	.4719	.4726	.4732	.4738	.4744	.4750	.4756	.4761	.4767
2.0	.4772	.4778	.4783	.4788	.4793	.4798	.4803	.4808	.4812	.4817
2.1	.4821	.4826	.4830	.4834	.4838	.4842	.4846	.4850	.4854	.4857
2.2	.4861	.4864	.4868	.4871	.4875	.4878	.4881	.4884	.4887	.4890
2.3	.4893	.4896	.4898	.4901	.4904	.4906	.4909	.4911	.4913	.4916
2.4	.4918	.4920	.4922	.4925	.4927	.4929	.4931	.4932	.4934	.4936
2.5	.4938	.4940	.4941	.4943	.4945	.4946	.4948	.4949	.4951	.4952
2.6	.4953	.4955	.4956	.4957	.4959	.4960	.4961	.4962	.4963	.4964
2.7	.4965	.4966	.4967	.4968	.4969	.4970	.4971	.4972	.4973	.4974
2.8	.4974	.4975	.4976	.4977	.4977	.4978	.4979	.4979	.4980	.4981
2.9	.4981	.4982	.4982	.4983	.4984	.4984	.4985	.4985	.4986	.4986
3.0	.4987	.4987	.4987	.4988	.4988	.4989	.4989	.4989	.4990	.4990

Source: A. Hald, *Statistical Tables and Formulas* (New York: Wiley, 1952), abridged from Table 1. Reproduced by permission of the publisher.

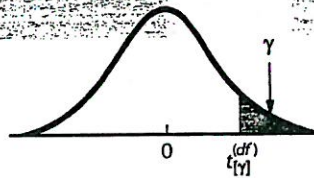


TABLE A2 A t-Table: Values of $t_{(df)}^{(gamma)}$

df	$t_{[.10]}^{(df)}$	$t_{[.05]}^{(df)}$	$t_{[.025]}^{(df)}$	$t_{[.01]}^{(df)}$	$t_{[.005]}^{(df)}$
1	3.078	6.314	12.706	31.821	63.657
2	1.886	2.920	4.303	6.965	9.925
3	1.638	2.353	3.182	4.541	5.841
4	1.533	2.132	2.776	3.747	4.604
5	1.476	2.015	2.571	3.365	4.032
6	1.440	1.943	2.447	3.143	3.707
7	1.415	1.895	2.365	2.998	3.499
8	1.397	1.860	2.306	2.896	3.355
9	1.383	1.833	2.262	2.821	3.250
10	1.372	1.812	2.228	2.764	3.169
11	1.363	1.796	2.201	2.718	3.106
12	1.356	1.782	2.179	2.681	3.055
13	1.350	1.771	2.160	2.650	3.012
14	1.345	1.761	2.145	2.624	2.977
15	1.341	1.753	2.131	2.602	2.947
16	1.337	1.746	2.120	2.583	2.921
17	1.333	1.740	2.110	2.567	2.898
18	1.330	1.734	2.101	2.552	2.878
19	1.328	1.729	2.093	2.539	2.861
20	1.325	1.725	2.086	2.528	2.845
21	1.323	1.721	2.080	2.518	2.831
22	1.321	1.717	2.074	2.508	2.819
23	1.319	1.714	2.069	2.500	2.807
24	1.318	1.711	2.064	2.492	2.797
25	1.316	1.708	2.060	2.485	2.787
26	1.315	1.706	2.056	2.479	2.779
27	1.314	1.703	2.052	2.473	2.771
28	1.313	1.701	2.048	2.467	2.763
29	1.311	1.699	2.045	2.462	2.756
inf.	1.282	1.645	1.960	2.326	2.576

Source: From "Table of Percentage Points of the t-Distribution," by Maxine Merrington, *Biometrika* 32 (1941), 300. Reproduced by permission of the *Biometrika* Trustees.

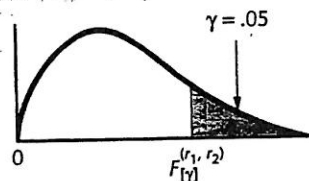


TABLE A3 An F-Table: Values of $F_{[.05]}$

Denominator Degrees of Freedom, r_2	Numerator Degrees of Freedom, r_1								
	1	2	3	4	5	6	7	8	9
1	161.4	199.5	215.7	224.6	230.2	234.0	236.8	238.9	240.5
2	18.51	19.00	19.16	19.25	19.30	19.33	19.35	19.37	19.38
3	10.13	9.55	9.28	9.12	9.01	8.94	8.89	8.85	8.81
4	7.71	6.94	6.59	6.39	6.26	6.16	6.09	6.04	6.00
5	6.61	5.79	5.41	5.19	5.05	4.95	4.88	4.82	4.77
6	5.99	5.14	4.76	4.53	4.39	4.28	4.21	4.15	4.10
7	5.59	4.74	4.35	4.12	3.97	3.87	3.79	3.73	3.68
8	5.32	4.46	4.07	3.84	3.69	3.58	3.50	3.44	3.39
9	5.12	4.26	3.86	3.63	3.48	3.37	3.29	3.23	3.18
10	4.96	4.10	3.71	3.48	3.33	3.22	3.14	3.07	3.02
11	4.84	3.98	3.59	3.36	3.20	3.09	3.01	2.95	2.90
12	4.75	3.89	3.49	3.26	3.11	3.00	2.91	2.85	2.80
13	4.67	3.81	3.41	3.18	3.03	2.92	2.83	2.77	2.71
14	4.60	3.74	3.34	3.11	2.96	2.85	2.76	2.70	2.65
15	4.54	3.68	3.29	3.06	2.90	2.79	2.71	2.64	2.59
16	4.49	3.63	3.24	3.01	2.85	2.74	2.66	2.59	2.54
17	4.45	3.59	3.20	2.96	2.81	2.70	2.61	2.55	2.49
18	4.41	3.55	3.16	2.93	2.77	2.66	2.58	2.51	2.46
19	4.38	3.52	3.13	2.90	2.74	2.63	2.54	2.48	2.42
20	4.35	3.49	3.10	2.87	2.71	2.60	2.51	2.45	2.39
21	4.32	3.47	3.07	2.84	2.68	2.57	2.49	2.42	2.37
22	4.30	3.44	3.05	2.82	2.66	2.55	2.46	2.40	2.34
23	4.28	3.42	3.03	2.80	2.64	2.53	2.44	2.37	2.32
24	4.26	3.40	3.01	2.78	2.62	2.51	2.42	2.36	2.30
25	4.24	3.39	2.99	2.76	2.60	2.49	2.40	2.34	2.28
26	4.23	3.37	2.98	2.74	2.59	2.47	2.39	2.32	2.27
27	4.21	3.35	2.96	2.73	2.57	2.46	2.37	2.31	2.25
28	4.20	3.34	2.95	2.71	2.56	2.45	2.36	2.29	2.24
29	4.18	3.33	2.93	2.70	2.55	2.43	2.35	2.28	2.22
30	4.17	3.32	2.92	2.69	2.53	2.42	2.33	2.27	2.21
40	4.08	3.23	2.84	2.61	2.45	2.34	2.25	2.18	2.12
60	4.00	3.15	2.76	2.53	2.37	2.25	2.17	2.10	2.04
120	3.92	3.07	2.68	2.45	2.29	2.17	2.09	2.02	1.96
∞	3.84	3.00	2.60	2.37	2.21	2.10	2.01	1.94	1.88

Source: From "Tables of Percentage Points of the Inverted Beta (F)-Distribution," by Maxine Merrington and Catherine M. Thompson, *Biometrika* 33 (1943), 73-88. Reproduced by permission of the *Biometrika* Trustees.

Denominator Degrees of Freedom, r_2	Numerator Degrees of Freedom, r_1									
	10	12	15	20	24	30	40	60	120	∞
1	241.9	243.9	245.9	248.0	249.1	250.1	251.1	252.2	253.3	254.3
2	19.40	19.41	19.43	19.45	19.45	19.46	19.47	19.48	19.49	19.50
3	8.79	8.74	8.70	8.66	8.64	8.62	8.59	8.57	8.55	8.53
4	5.96	5.91	5.86	5.80	5.77	5.75	5.72	5.69	5.66	5.63
5	4.74	4.68	4.62	4.56	4.53	4.50	4.46	4.43	4.40	4.36
6	4.06	4.00	3.94	3.87	3.84	3.81	3.77	3.74	3.70	3.67
7	3.64	3.57	3.51	3.44	3.41	3.38	3.34	3.30	3.27	3.23
8	3.35	3.28	3.22	3.15	3.12	3.08	3.04	3.01	2.97	2.93
9	3.14	3.07	3.01	2.94	2.90	2.86	2.83	2.79	2.75	2.71
10	2.98	2.91	2.85	2.77	2.74	2.70	2.66	2.62	2.58	2.54
11	2.85	2.79	2.72	2.65	2.61	2.57	2.53	2.49	2.45	2.40
12	2.75	2.69	2.62	2.54	2.51	2.47	2.43	2.38	2.34	2.30
13	2.67	2.60	2.53	2.46	2.42	2.38	2.34	2.30	2.25	2.21
14	2.60	2.53	2.46	2.39	2.35	2.31	2.27	2.22	2.18	2.13
15	2.54	2.48	2.40	2.33	2.29	2.25	2.20	2.16	2.11	2.07
16	2.49	2.42	2.35	2.28	2.24	2.19	2.15	2.11	2.06	2.01
17	2.45	2.38	2.31	2.23	2.19	2.15	2.10	2.06	2.01	1.96
18	2.41	2.34	2.27	2.19	2.15	2.11	2.06	2.02	1.97	1.92
19	2.38	2.31	2.23	2.16	2.11	2.07	2.03	1.98	1.93	1.88
20	2.35	2.28	2.20	2.12	2.08	2.04	1.99	1.95	1.90	1.84
21	2.32	2.25	2.18	2.10	2.05	2.01	1.96	1.92	1.87	1.81
22	2.30	2.23	2.15	2.07	2.03	1.98	1.94	1.89	1.84	1.78
23	2.27	2.20	2.13	2.05	2.01	1.96	1.91	1.86	1.81	1.76
24	2.25	2.18	2.11	2.03	1.98	1.94	1.89	1.84	1.79	1.73
25	2.24	2.16	2.09	2.01	1.96	1.92	1.87	1.82	1.77	1.71
26	2.22	2.15	2.07	1.99	1.95	1.90	1.85	1.80	1.75	1.69
27	2.20	2.13	2.06	1.97	1.93	1.88	1.84	1.79	1.73	1.67
28	2.19	2.12	2.04	1.96	1.91	1.87	1.82	1.77	1.71	1.65
29	2.18	2.10	2.03	1.94	1.90	1.85	1.81	1.75	1.70	1.64
30	2.16	2.09	2.01	1.93	1.89	1.84	1.79	1.74	1.68	1.62
40	2.08	2.00	1.92	1.84	1.79	1.74	1.69	1.64	1.58	1.51
60	1.99	1.92	1.84	1.75	1.70	1.65	1.59	1.53	1.47	1.39
120	1.91	1.83	1.75	1.66	1.61	1.55	1.50	1.43	1.35	1.25
∞	1.83	1.75	1.67	1.57	1.52	1.46	1.39	1.32	1.22	1.00

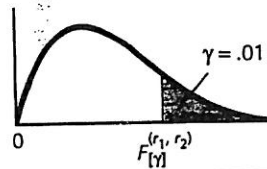


TABLE A4 An F-Table: Values of $F_{[.01]}$

Denominator Degrees of Freedom, r_2	Numerator Degrees of Freedom, r_1								
	1	2	3	4	5	6	7	8	9
1	4052	4999.5	5403	5625	5764	5859	5928	5982	6022
2	98.50	99.00	99.17	99.25	99.30	99.33	99.36	99.37	99.39
3	34.12	30.82	29.46	28.71	28.24	27.91	27.67	27.49	27.35
4	21.20	18.00	16.69	15.98	15.52	15.21	14.98	14.80	14.66
5	16.26	13.27	12.06	11.39	10.97	10.67	10.46	10.29	10.16
6	13.75	10.92	9.78	9.15	8.75	8.47	8.26	8.10	7.98
7	12.25	9.55	8.45	7.85	7.46	7.19	6.99	6.84	6.72
8	11.26	8.65	7.59	7.01	6.63	6.37	6.18	6.03	5.91
9	10.56	8.02	6.99	6.42	6.06	5.80	5.61	5.47	5.35
10	10.04	7.56	6.55	5.99	5.64	5.39	5.20	5.06	4.94
11	9.65	7.21	6.22	5.67	5.32	5.07	4.89	4.74	4.63
12	9.33	6.93	5.95	5.41	5.06	4.82	4.64	4.50	4.39
13	9.07	6.70	5.74	5.21	4.86	4.62	4.44	4.30	4.19
14	8.86	6.51	5.56	5.04	4.69	4.46	4.28	4.14	4.03
15	8.68	6.36	5.42	4.89	4.56	4.32	4.14	4.00	3.89
16	8.53	6.23	5.29	4.77	4.44	4.20	4.03	3.89	3.78
17	8.40	6.11	5.18	4.67	4.34	4.10	3.93	3.79	3.68
18	8.29	6.01	5.09	4.58	4.25	4.01	3.84	3.71	3.60
19	8.18	5.93	5.01	4.50	4.17	3.94	3.77	3.63	3.52
20	8.10	5.85	4.94	4.43	4.10	3.87	3.70	3.56	3.46
21	8.02	5.78	4.87	4.37	4.04	3.81	3.64	3.51	3.40
22	7.95	5.72	4.82	4.31	3.99	3.76	3.59	3.45	3.35
23	7.88	5.66	4.76	4.26	3.94	3.71	3.54	3.41	3.30
24	7.82	5.61	4.72	4.22	3.90	3.67	3.50	3.36	3.26
25	7.77	5.57	4.68	4.18	3.85	3.63	3.46	3.32	3.22
26	7.72	5.53	4.64	4.14	3.82	3.59	3.42	3.29	3.18
27	7.68	5.49	4.60	4.11	3.78	3.56	3.39	3.26	3.15
28	7.64	5.45	4.57	4.07	3.75	3.53	3.36	3.23	3.12
29	7.60	5.42	4.54	4.04	3.73	3.50	3.33	3.20	3.09
30	7.56	5.39	4.51	4.02	3.70	3.47	3.30	3.17	3.07
40	7.31	5.18	4.31	3.83	3.51	3.29	3.12	2.99	2.89
60	7.08	4.98	4.13	3.65	3.34	3.12	2.95	2.82	2.72
120	6.85	4.79	3.95	3.48	3.17	2.96	2.79	2.66	2.50
∞	6.63	4.61	3.78	3.32	3.02	2.80	2.64	2.51	2.41

Source: From "Tables of Percentage Points of the inverted Beta (F)-Distribution," by Maxine Merrington and Cathrine M. Thompson, *Biometrika* 33 (1943), 73-88. Reproduced by permission of the *Biometrika* Trustees.

Denominator Degrees of Freedom, r_2	Numerator Degrees of Freedom, r_1									
	10	12	15	20	24	30	40	60	120	∞
1	6056	6106	6157	6209	6235	6261	6287	6313	6339	6366
2	99.49	99.42	99.43	99.45	99.46	99.47	99.47	99.48	99.49	99.50
3	27.23	27.05	26.87	26.69	26.60	26.50	26.41	26.32	26.22	26.13
4	14.55	14.37	14.20	14.02	13.93	13.84	13.75	13.65	13.56	13.46
5	10.05	9.89	9.72	9.55	9.47	9.38	9.29	9.20	9.11	9.02
6	7.87	7.72	7.56	7.40	7.31	7.23	7.14	7.06	6.97	6.88
7	6.62	6.47	6.31	6.16	6.07	5.99	5.91	5.82	5.74	5.65
8	5.81	5.67	5.52	5.36	5.28	5.20	5.12	5.03	4.95	4.86
9	5.26	5.11	4.96	4.81	4.73	4.65	4.57	4.48	4.40	4.31
10	4.85	4.71	4.56	4.41	4.33	4.25	4.17	4.08	4.00	3.91
11	4.54	4.40	4.25	4.10	4.02	3.94	3.86	3.78	3.69	3.60
12	4.30	4.16	4.01	3.86	3.78	3.70	3.62	3.54	3.45	3.36
13	4.10	3.96	3.82	3.66	3.59	3.51	3.43	3.34	3.25	3.17
14	3.94	3.80	3.66	3.51	3.43	3.35	3.27	3.18	3.09	3.00
15	3.80	3.67	3.52	3.37	3.29	3.21	3.13	3.05	2.96	2.87
16	3.69	3.55	3.41	3.26	3.18	3.10	3.02	2.93	2.84	2.75
17	3.59	3.46	3.31	3.16	3.08	3.00	2.92	2.83	2.75	2.65
18	3.51	3.37	3.23	3.08	3.00	2.92	2.84	2.75	2.66	2.57
19	3.43	3.30	3.15	3.00	2.92	2.84	2.76	2.67	2.58	2.49
20	3.37	3.23	3.09	2.94	2.86	2.78	2.69	2.61	2.52	2.42
21	3.31	3.17	3.03	2.88	2.80	2.72	2.64	2.55	2.46	2.36
22	3.26	3.12	2.98	2.83	2.75	2.67	2.58	2.50	2.40	2.31
23	3.21	3.07	2.93	2.78	2.70	2.62	2.54	2.45	2.35	2.26
24	3.17	3.03	2.89	2.74	2.66	2.58	2.49	2.40	2.31	2.21
25	3.13	2.99	2.85	2.70	2.62	2.54	2.45	2.36	2.27	2.17
26	3.09	2.96	2.81	2.66	2.58	2.50	2.42	2.33	2.23	2.13
27	3.06	2.93	2.78	2.63	2.55	2.47	2.38	2.29	2.20	2.10
28	3.03	2.90	2.75	2.60	2.52	2.44	2.35	2.26	2.17	2.06
29	3.00	2.87	2.73	2.57	2.49	2.41	2.33	2.23	2.14	2.03
30	2.98	2.84	2.70	2.55	2.47	2.39	2.30	2.21	2.11	2.01
40	2.80	2.66	2.52	2.37	2.29	2.20	2.11	2.02	1.92	1.80
60	2.63	2.50	2.35	2.20	2.12	2.03	1.94	1.84	1.73	1.60
120	2.47	2.34	2.19	2.03	1.95	1.86	1.76	1.66	1.53	1.38
∞	2.32	2.18	2.04	1.88	1.79	1.70	1.59	1.47	1.32	1.00