



TENTAMEN

KURSNAMN	Marknad och ekonomi
PROGRAM: namn	
åk / läsperiod	Ordinarie tentamen
KURSBETECKNING	TEK500
EXAMINATOR	Kaj Suneson & Dan Paulin
TID FÖR TENTAMEN	Tisdag 18/8 2015, fm
HJÄLPMEDEL	Chalmersgodkänd miniräknare
ANSV LÄRARE: namn	Kaj Suneson
telnr	031-772 5776
DATUM FÖR ANSLAG av resultat samt av tid och plats för granskning	Resultaten lämnas för registrering den 7/9 2015. Granskning av tentamen sker i konferensrummet (rum 3316) vid Teknikens ekonomi och organisation, Operations Management, Vasa-området, Torsdagen 10/9 kl 13-14 samt Torsdagen 17/9 kl 14-15. Begäran om rättelse ska ske skriftligt och ha inkommit senast 2 veckor efter det sista ordinarie granskningstillfället. Därefter upphör möjligheten till granskning och rättelse. Uppenbara fel som t ex felsummering av resultatet rättas dock även senare. När den rättade tentan hämtas ut av teknologen upphör all möjlighet till rättelse av betyget.
ÖVRIG INFORM.	Tentamen omfattar 80 poäng. För godkänd tentamen krävs minst 40 poäng. Betygsgränser: 3 erhålls vid minst 40 poäng 4 erhålls vid minst 52 poäng och 5 erhålls vid minst 64 poäng För slutbetyg krävs godkänd tentamen och godkänt projekt. Slutbetygets nivå bestäms av resultatet på tentamen.
	<u>Till alla frågor krävs fullständiga och väl motiverade svar!</u> <u>Titta igenom tesen och disponera tiden noga!</u>

ANONYM KOD: _____

Begrepps- & modellförståelse

1. Begrepp (6 p): Välj ut det mest korrekta alternativet i frågorna nedan (ett rätt per fråga - flera alternativ = 0 poäng):

a) Kalkylräntan som används vid investeringsbedömningar:

	Bestäms av riksbanken och avspeglar förväntningarna i samhället		Bestäms av skattemyndigheten inför varje kalenderår
X	Bestäms av företaget och avspeglar ofta medelvärdet av finansiärernas förväntningarna		Bestäms av företagets revisorer för att ge en riktig bild av företaget
	Bestäms av branschorganisationerna för att fånga branschens utveckling		Bestäms av företagets redovisning från tidigare år

b) Vid prissättning brukar tre faktorer anges som utgångspunkt för att bestämma priset. Dessa tre faktorer är:

	Betalningar, Kunder och Kostnader		Resultatet, Kunderna och Investeringar
	Investeringar, Kostnader och Betalningar		Kostnader, Betalningar och Investeringar
	Konkurrenter, Investeringar och Kunder	X	Kunderna, Kostnader och Konkurrenter

c) I företagets marknadsarbete är det ett normalt arbetssätt att dela upp kunderna i grupper som har lika preferenser och beteenden inom gruppen men skiljer sig mellan grupperna. Detta kallas för att företaget

	Stratifierar marknaden		Konsoliderar marknaden
	Bearbetar marknaden	X	Segmenterar marknaden
	Skapar en marknadsstrategi		Positionerar sig på marknaden

d) I balansräkningen finns ett antal poster. Några av dessa kallas omsättningstillgångar vilket betyder:

	Tillgångar som anskaffats efter bolagets start – under bolagets verksamhet		Skulder för inköpta saker som företaget ska betala inom ett år
	Tillgångar som egentligen inte behövs i verksamheten utan borde säljas av	X	Tillgångar som ”naturligt” omsätts i företagets verksamhet
	Tillgångar som med sitt värde bestämmer storleken på bolagets skatt till staten		Tillgångar som patent och varumärken som hjälper företaget att skapa sin omsättning

e) När företag går ut med en ny produkt riktad till nya kundgrupper så är det ett exempel på:

Marknadsutveckling		Differentiering
Produktutveckling	X	Diversifiering
Lågkostnadsstrategi		Marknadspenetration

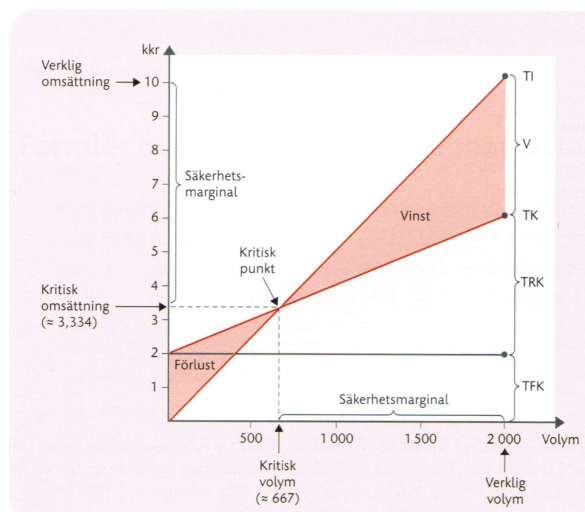
f) Mikroanalysen i situationsanalysen (mellancirkeln) handlar till stor del om:

Politisk-, teknologisk- & marknadsanalyser	X	Marknads-, konkurrent- & branschanalys
Politisk-, teknologisk- & miljöanalyser		Politisk-, demografiska- & miljöanalyser
Marknads-, demografisk- & branschanalys		Marknads-, ekonomisk- & branschanalys

2. Kortsvarsfrågor (Tot 10p)

Förklara kortfattat (Max 10 meningar):

a) Rita upp och beskriv ett principiellt resultatdiagram (5p).



b) Redogör för skillnaden mellan "Självkostnads kalkylering" och "Bidragskalkylering" (5p)? Bidragskalkyler bygger på att ta fram de särintäkter och särkostnader som gäller vid ett beslut och tar då inte heller upp alla kostnader som är kopplade till objektet – ofullständig kostnadsfördelning. Används vid beslut på kort sikt (ingen förändring i produktionskapacitet, marknadsstorlek etc.)

Självkostnads kalkyler bygger på att alla kostnader fördelas. Används vid beslut på något längre sikt – vissa faktorer kan ändras – och för utvärdering. Indelning i Direkta och Indirekta kostnader är vanlig.

Essäfrågor (max två sidor normal handskriven text per fråga)

3. Marknadsföring (Tot 15p) Se kapitel 5

Det är skillnad på att marknadsföra produkter på en massmarknad (oftast konsumentmarknader) och att marknadsföra komplexa produkter mellan företag (B2B). Er litteratur presenterar flera aspekter på hur producentmarknadsföring (Även kallade "fåtalsmarknader") skiljer sig. Jämför situationen att marknadsföra ett avsnitt i produktionslinjen av Volvos personbilar jämfört med att

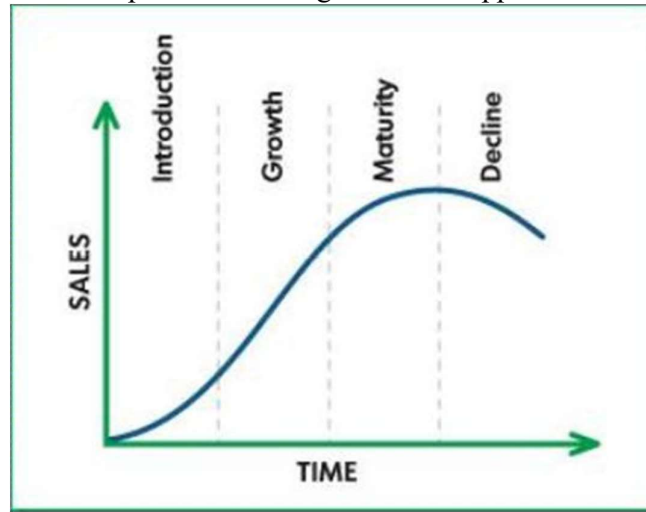
lansera ett nytt tvättmedel och diskutera, utifrån er litteratur om producentmarknader, hur skillnaderna tar sig uttryck.

För att underlätta tankegångarna:

Tänk dig att du är ansvarig för projektet att sälja avsnittet i produktionslinjen till Volvo och beskriv hur du måste jobba annorlunda jämfört med om du varit ansvarig för att lansera tvättmedlet.

4. Produktlivscykeln (Tot 15p)

- a) Beskriv produktlivscykeln, vilka faser det finns i denna samt vad dessa innebär och olika problemställningar som är kopplade till dessa faser (10p).



- b) Välj ut en produkt (vara eller tjänst) som du är väl förtrogen med och som har funnits en längre tid. Beskriv denna produkts "resa" genom produktlivscykeln och var den befinner sig nu i denna (5p).

Uppgifter baserade på beräkningar

5. Bidragskalkylering (12p) Fråga 9:27 a & b i övningsboken

Det lilla Gotländska bolaget Bikers nest AB har två verksamhetsgrenar. Den ena av dessa köper och säljer cyklar samt cykeltillbehör. I den andra hyrs paket med cyklar mm ut till turister. Nedan finns budgetarna för de två verksamhetsgrenarna inför det kommande året i tusentals piastrar.

	Cykelförsäljning	Cykeluthyrning
Intäkter	+2400	+1050
Kostnad för sålda varor	-1200	
Löner	-500	-400
Avskrivningar, anläggningar	-100	-200
Avskrivning, cyklar	0	-200
Räntekostnader	-50	-100
Marknadsföring	-100	-100
Övriga fördelade omkostnader	-200	-200
Resultat	+250	-150

- *Löner* för cykeluthyrningen avser säsongsanställd personal, vilka ännu ej anställts.
- *Avskrivningar* på anläggningar avser egen byggnad och verkstad. Kostnaderna är fördelade på kvadratmeter byggnad och utrymme i verkstaden, där cykeluthyrningen använder mer utrymme i verkstaden än cykelförsäljningen.
- *Räntekostnaderna* är fördelade efter byggnadsytan och kapitalbindningen i cyklar. Cykeluthyrningens fördelade räntekostnader är 20000 piastrar för byggnaden.
- *Marknadsföringen* sker separat för respektive verksamhetsgren.
- *Övriga fördelade omkostnader* avser företagsledning och gemensam administration.
- I cykeluthyrningen är *Bokfört värde* av cyklarna samma som marknadsvärdet för desamma.

Uppgifter:

Inför det kommande året frågar sig styrelse och ägare sig om de ska fortsätta med cykeluthyrningen.

- Antag att cyklarna som är kopplade till cykeluthyrningen kan säljas för sitt bokförda värde direkt men att anläggningarna inte har någon annan alternativ användning. Företagsledningen kan ej gå ner i tid utan det uppstår en outnyttjad kapacitet. Gör utifrån dessa förutsättningar en sammanställning av de (Resultatpåverkande) ekonomiska konsekvenserna av att behålla cykeluthyrningen på kort sikt. (8p)
 - Gör motsvarande uppställning men med förändringen i förutsättningar att anläggningarna kan hyras ut till den lokala cykelklubben för 200 tusen piastrar. I övrigt samma förutsättningar som i "a". (4p)
-

6. Investeringskalkyl (Tot 12p) Fråga 11:10 i övningsboken

Giribuken AB arbetar med ett förnyelseprojekt för att kunna leverera en modern produkt och finna nya kunder. Ett kalkylunderlag tas fram och presenteras för ledningen. Följande är det underlag som presenteras:

Grundinvestering	1300 tusen piastrar
Kostnadsbesparingar per år	500 tusen piastrar
Ekonomisk livslängd	3 år
Kalkylränta	10%

I utvärderingen konstateras att nuvärdet visar att det inte är lönsamt att genomföra investeringen i nuvarande utförande. I sin fortsatta utvärdering undrar ledningen vilka ändringar som fordras för att investeringen ska bli lönsam. Ledningen vill därför att du ska beräkna nedanstående:

Uppgifter:

- Vid vilken livslängd blir investeringen lönsam? (4p)
- Hur mycket får grundinvesteringen max vara för att nuvärdet ska bli noll eller högre? (4p)
- Hur stora måste de årliga betalningsöverskotten minst vara för att nuvärdet ska bli noll? (4p)

7. Investeringskalkylering (Tot 4p) Fråga 5.3 i Kalkyler för

Saras skoputs AB har just skaffat en ny bil för att transportera skoputsmaterial till sina skoputsare. Bilen antas ha en ekonomisk livslängd på 5år och inget restvärde är aktuellt. Eftersom det är en stor kostnad för företaget vill Sara redan nu planera för finansieringen av en motsvarande bil om 5 år.

Uppgift:

Hur stora årliga belopp måste Sara sätta av i slutet av varje år under de fem kommande åren, om de sparade pengarna har en avkastning på 10% per år och en ny bil beräknas kosta 525 tusen piastrar om fem år?

Svar: Steg 1: Beräkna nuvärdet av 525000 om 5 år = $525000 / ((1+0,1)^5) \rightarrow 325984$

Steg 2: Sprid ut 325984 med annuitetsvärdet för 5 år, 10% $\rightarrow 0,2638 * 325984 = 85995$

8. Räkenskap (Tot 6p)

Saras skoputs AB har ställt samman nedanstående resultat- & balansräkning inför årsbokslutet. Alla belopp är i Tusentals piastrar.

Resultaträkning

Omsättning	5000
Sålda varors kostnad	-2000
Bruttoresultat	3000
Övriga kostnader	-1000
Rörelseresultat	2000
Ränteintäkter	250
Räntekostnader	-400
Resultat efter finansiella poster	1850

Balansräkning

Anläggningstillgångar	10000	Eget kapital (inkl. årets vinst)	18000
		Långfristiga skulder	7000
Omsättningstillgångar	20000	Kortfristiga skulder	5000
Summa	30000	Summa	30000

Uppgifter (visa beräkningar):

- a) Beräkna räntabilitet på totalt kapital samt eget kapital (justerat) (2 poäng).
Svar: $RT = (2000+250)/30000 = 7,5\%$, $RE = 1850/18000 = 10,3\%$
- b) Uttala dig om (och beräkna) företagets likviditet samt soliditet (2 poäng).
Svar: Likviditet (Väljer Balanslikviditet då ej tillräckligt specificerad balansräkning finns för kassalikviditet) $= 20000/5000 = 4$ Fullgod likviditet avseende betalningar. Kan till och med vara ineffektiv pga upplåsning av kapital i lågavkastande tillgångar. Soliditet: $18000/30000 = 60\%$ God soliditet. Avseende effektivitet i kapitalbindning kan samma resonemang som för likviditet föras.
- c) Ställ upp DuPont-formeln för företaget utifrån de redovisade siffrorna med vinstmarginal och kapitalomsättningshastigheten specificerade (2 poäng).
Svar: $RT = \text{Vinstmarginal} * \text{Kapitalomsättningshastighet} \rightarrow RT = ((2000+250)/5000) * (5000/30000) = 0,45 * 0,1667 = 0,075$ (Stämmer med "a")

OBS! Fullständiga svar innehåller såväl beräkningar som formulerade motiveringar.

Lycka till!